

« Il ne sert à rien à l'homme de gagner la Lune s'il vient à perdre la Terre. »

François Mauriac



A l'attention de Mr. [REDACTED] Commissaire enquêteur

Objet : Demande de prise en compte de points cruciaux pour le projet de création d'une zone d'activités Artisanales et/ou Industrielles au lieudit « La Piat » et de l'aménagement du carrefour des routes départementales n93 et 990.

Cher Mr ;

Après avoir pris connaissance du dossier, nous vous adressons ces remarques afin que le projet soit étudié en tenant compte des différents points mentionnés sur ce courrier.

En effet, nous pensons, comme nos élus, qu'il est plus que nécessaire de travailler tous ensemble pour le développement du bassin d'Aigueblanche mais nous déplorons que la presque totalité des documents qui composent ce projet ne prennent en compte qu'une petite partie des critères de ce qu'est le développement de notre société.

Par exemple, la demande d'examen d'étude d'impact du 18 septembre 2013 signée par Mr. le Maire, précise uniquement un "Développement dans une voie d'ordre économique" sans aucune mention à l'importance d'un développement dans un environnement salubre et sécuritaire, essentiel à la santé de notre société et à sa croissance économique durable.

Nous pensons qu'il est important pour tous un rappel de ce que représente un développement durable, un développement qui permette d'offrir, dès aujourd'hui, un niveau de vie convenable à chacun d'entre nous, sans compromettre la possibilité pour les générations futures de subvenir à leurs besoins. C'est à dire à nos enfants, petits enfants, et toute la descendance de ce bassin d'Aigueblanche.

Points à tenir compte :

Nous demandons qu'il soit précisé le type (ou les types) de zones et les secteurs d'activité(s) que la CCVA pense autoriser car une zone d'activité est, en France, un site réservé à l'implantation d'entreprises dans des périmètres qui peuvent être très variables.

Les zones d'activités couvrent un grand nombre de domaines et se déclinent en une dizaine de catégories, d'où l'importance de le savoir :

- les zones artisanales (ZA),
- les zones commerciales,
- les zones industrielles (ZI),

SYPAQ

« Il ne sert à rien à l'homme de gagner la Lune s'il vient à perdre la Terre. »

François Mauriac



- les zones logistiques (stockage et distribution des produits),
- les zones d'activités de services,
- les zones mixtes (activités industrielles, entreprises logistiques, activités technologiques, commerce,...)
- les zones portuaires et aéroportuaires,
- les zones d'activités technologiques,
- les zones spécialisées (activités industrielles spécifiques),
- les technopoles où se concentrent entreprises, centres de recherche, et universités.

Il va de soi que la taille de cette zone limite le type d'activité mais la région, voire notre propre bassin d'Aigueblanche, a déjà eu à déplorer des implantations d'entreprises très contaminantes.

Il est donc nécessaire de tenir compte pour ce projet des risques sur :

1. Environnement et agriculture, car la ZA/I (Zone d'activité Artisanales et/ou Industrielles) :
 - a. Est en zone de montagne
 - b. Se situe à proximité d'un site Natura 2000 (NS23 à 2 kms.)
 - c. Engendre une consommation d'espaces naturels et agricoles (plus d'1,5 ha)
2. Les commodités de voisinage car à être une ZA/I, est :
 - a. Source de bruit (nuisances sonores)
 - b. Engendre des odeurs (nuisances olfactives)
 - c. Engendre des vibrations
 - d. Engendre des émissions lumineuses
 - e. Engendre des rejets polluants dans l'air
 - f. Engendre la production d'effluents ou de déchets non inertes, dangereux

Les voisins de Grand Cœur ont déjà eu une malheureuse expérience et nous vous joignons en annexe la pétition et documents concernant les nuisances occasionnées à l'époque. Nuisances qui n'ont jamais été résolues car elles n'avaient pas été prises en compte initialement !!

3. Patrimoine /Cadre de vie /Population car elle :
 - a. Engendre des modifications sur les activités humaines développées comme l'agriculture, l'urbanisme et les aménagements.

Nous pouvons voir sur les plans du dossier que les zones de stockage sont positionnées devant la RN, soit directement en face et à la vue des habitations. Par expérience (Voir photographie page suivante), ceci peut automatiquement se transformer en véritables dépotoirs, comme c'est actuellement le cas avec le centre routier départemental.

SYPAQ

« Il ne sert à rien à l'homme de gagner la Lune s'il vient à perdre la Terre. »

François Mauriac



Emplacement
de la future ZA



Ceci démontre le travail peu approfondi de cette étude car elle ne tient pas compte des nuisances occasionnées aux riverains et ne propose pas de solutions alternatives comme des merlons de terre avec une haie végétale afin de minimiser les nuisances sonores et visuelles.

De plus, nous ne voyons aucune information sur la capacité actuelle des différentes zones d'activités existantes comme celles d'Aime, Moutiers, Le bois, Feisson sur Isère, la Bathie, ..., pour une possible prise en charge de la demande apparemment urgente de ces 10 entreprises. Par contre sont mentionnées de façon vraiment trop générique les nécessités de la région (plaquette SCOTT) ou voire même sans aucune information sur les nécessités du bassin d'Aigueblanche, qui sans données précises peuvent être considérées comme hypothétiques.

Enfin, nous proposons que cette future zone d'activité soit la technopole de la région, où se concentrent des entreprises, des centres de recherche, et pourquoi pas des centres éducatifs professionnels.

Nous proposons de suivre le modèle de nos proches voisins de Suisse Romande, développant **la Cleantech de la Tarentaise**. Les cleantech ne se résument pas à la simple utilisation de technologies innovantes qui ménagent les ressources. Elles traduisent en fait une attitude fondamentalement différente qui amène les entreprises de toutes les branches à agir en préservant les ressources. Les processus économiques doivent donc être repensés afin d'intégrer le principe d'utilisation efficace et respectueuse des matières premières et de l'énergie.

Un projet de CleanTech surprenant, La CleanTech sur l'agriculture, travaillant la possibilité d'obtention de crédits ou aides de la Communauté Européenne, la recherche de Capital risque comme le KIC InnoEnergy qui réunit le top 10 des fonds européens « cleantech » de capital risque.

SYPAQ

« Il ne sert à rien à l'homme de gagner la Lune s'il vient à perdre la Terre. »

François Mauriac



Ces réflexions s'adressent aux décideurs du secteur public ainsi qu'aux professionnels qui travaillent avec les collectivités sur des projets de développement urbain ; Quelle ville pour demain? (Sensible, intelligente, durable), Quelles solutions pour économiser l'énergie ? (Bâtiments intelligents) et pour ceci un projet intelligent pour ma ville afin d'améliorer ses performances.



Exemple de CleanTech

En reprenant les mêmes phrases que le rapport émit, il est vrai qu'il est important de protéger nos entreprises et il est vital de proposer à nos jeunes hautement qualifiés des postes au pays, sans qu'ils aient la nécessité d'aller travailler à Grenoble, Lyon, Paris.

Créons donc une zone CleanTech, soyons les premiers de Tarentaise à le faire, soyons un exemple à suivre, une référence ambitieuse pourquoi pas mondiale (Ski l'hiver et technologie toute l'année) mais ne suivons pas comme un troupeau aveugle sans voir le précipice qui nous attend.

Ainsi, le projet répond avant tout à un objectif d'ordre économique (SEULEMENT ???) visant à :

- *Accueillir de nouvelles activités sur le secteur et relancer le dynamisme économique local ; OUI*
- *Diversifier l'offre économique et développer des filières complémentaires ; OUI*
- *Attirer des entreprises et activités porteuses de valeur ajoutée ; OUI AVEC DES TECHNOLOGIES INOVATRICES ET PORTEUSES.*
- *Créer de nouveaux emplois par l'implantation d'entreprises nouvelles ; OUI ET CHERCHONS AUSSI À PROPOSER DES EMPLOIS AUX JEUNES DU BASSIN QUI SONT HAUTEMENT QUALIFIÉS.*
- *Améliorer les conditions d'emplois sur la commune et ses alentours en offrant des locaux et sites adaptés aux entreprises existantes dont l'implantation actuelle ne favorise pas leur essor. OUI DANS LE CADRE D'UNE ÉCONOMIE SOUTENABLE ET QUI TIENNE RÉELLEMENT COMPTE DE TOUS LES FACTEURS, HUMAINS ET ENVIRONNEMENTAUX, POUR PERMETTRE UN PROJET DE DÉVELOPPEMENT DURABLE DANS LE CADRE DU SOMMET DE LA TERRE A RIO (BRESIL 2012 ; RIO+20).*

Dans le cadre de la prise en compte du projet des enjeux agricoles, il est à déplorer qu'il soit uniquement mentionné *qu'il sera prévu une indemnisation le moment venu*

SYPAQ

« Il ne sert à rien à l'homme de gagner la Lune s'il vient à perdre la Terre. »

François Mauriac



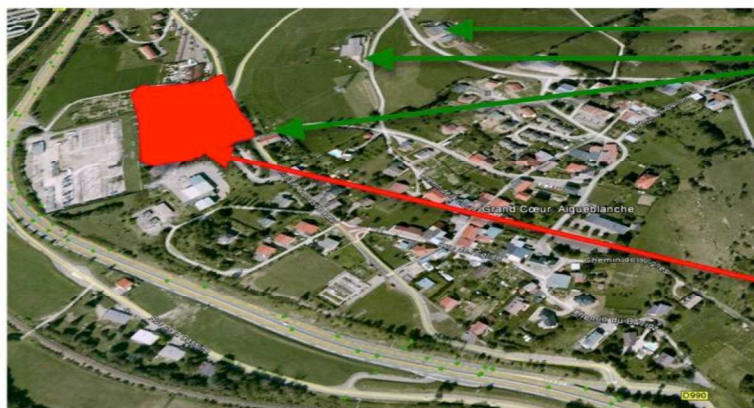
pour son éviction conformément aux barèmes de la chambre d'Agriculture compétente. Pour nos élus, tout s'oriente ou se résume à un arrangement économique ?

A aucun moment il n'est prévu de prendre en compte le manque déjà existant de parcelles agricoles dans le fond du bassin d'Aigueblanche. De plus, le rapport parle uniquement de la parcelle comme pré de fauche quand celle-ci est bien sûr utilisée comme pâturage. Par contre, il est indiqué de façon quelque peu tendancieuse "l'intérêt particulier lié, la Communauté de Communes, mène depuis des décennies des actions pour préserver et valoriser l'activité agricole par la création de pistes d'accès aux alpages, réhabilitation des chalets d'alpage, entretien des alpages par la coupe régulière des arcoses, travaux de délocalisation des bâtiments d'élevage, soutien au fonctionnement du GIDA, aides directes aux agriculteurs pour l'acquisition d'équipements" ou de "la revalorisation de l'ensemble des coteaux d'aigueblanche qui s'étendent en amont de la 2x2 voies entre les villages de Grand-Cœur, de Villoudry et de Villarbènger".

Il n'est pas possible voire même impensable de ne pas prendre en compte les réelles nécessités des paysans de Grand Cœur. De leur enlever des prés parfaitement horizontaux et à coté de leurs exploitations pour d'hypothétiques prés sur les coteaux d'Aigueblanche (lieu des anciennes vignes de Grand Cœur) où les terrains sont particulièrement inclinés et loin de leurs exploitations. Les coteaux d'Aigueblanche sont des zones ensoleillées, avec une vue imprenable sur le cheval noir pouvant être parfaitement des lotissements et des zones de pâturages mais laissons les prés en fond de vallée.

Encore une fois, il serait plus constructif d'avoir des éléments concrets sur l'activité agricole du fond de vallée que de parler du grand intérêt que porte la CCVA aux alpages de hautes montagnes, zones obligatoires pour le bon fonctionnement de l'équilibre du monde paysan mais qui ne dure que 100 jours.

Où va donc le bétail pendant le reste de l'année? Les éléments du dossier n'apportent aucun argument permettant de se positionner sur le fait que nos paysans puissent continuer leur activité de paysans dans le fond de la vallée. Donc, ces arguments n'ont rien à voir avec les besoins en plaines des fermiers, voire pire, une fois la transhumance alpine réalisée, les vaches rentrent à l'étable pendant 9 mois, et ne peuvent plus pâturer dans la vallée à cause de zones artisanales et industrielles comme celle-ci!!



Exploitations agricoles et fermes existantes implantées à une distance variant de 50 à 400 mètres de la future Zone Industrielle ou artisanale.

Future Zone Industrielle ou artisanale.

SYPAQ

« Il ne sert à rien à l'homme de gagner la Lune s'il vient à perdre la Terre. »

François Mauriac



Pour ce qui est de l'utilité publique de la création de la nouvelle desserte du centre routier départemental, il est vrai que ce nouveau tracé prend en compte partiellement une demande historique des voisins qui remonte à sa création et qui n'avait jamais été résolue. Nous disons partiellement ou voire même complètement contreproductif car est vrai que ces engins partant sur Château feuillet ne passeront plus devant les dernières habitations, ces voisins auront maintenant à supporter ceux partant sur Aigueblanche car avec cette nouvelle sortie, tous ces engins passeront obligatoirement devant leurs habitations. Il est de nouveau à regretter le peu de professionnalisme de ce rapport qui n'apporte aucune donnée précise, voire pire, des données trompeuses ou simplistes.

Par ailleurs, l'aménagement de la voie de desserte qui pourra être utilisée par les services de la Direction des Routes et notamment les engins de déneigements permet de réduire considérablement les nuisances sonores engendrées par l'implantation de la sortie actuelle traversant un secteur d'habitations. Elle assurera aussi une sécurisation du fait de la minimisation du passage des engins dans un secteur d'habitation et des risques en découlant.

Autre erreur du rapport, les engins ne sortent pas uniquement en hiver comme on pourrait l'entendre (engins de déneigements), mais toute l'année car ce sont des engins de TP qui travaillent l'entretien de ces routes, enneigées ou pas.

Nous pensons qu'il est nécessaire d'avoir des données précises sur l'activité existante (centre routier départemental et zone industrielle de Petit Cœur) et d'ajouter la nouvelle activité de poids lourds et autres véhicules qui passeront devant ces voisins pour accéder à cette nouvelle ZA.

De plus, il est facile de pouvoir vérifier ou visualiser comment seront les abords de cette future zone d'activité car il suffit de ce rendre sur place pour voir la contamination visuelle, acoustique et atmosphérique du centre routier départemental (Voir photos page 3), de la zone industrielle de Petit Cœur (aucune action n'avait été mise en place lors du projet, des usines de Château Feuillet, de Notre Dame de Briançon, de la déviation sur les berges de l'Isère à Albertville, ...).



Sans protections visuelle, atmosphérique, acoustique, ... pour les différentes activités industrielles lourdes ou artisanales des environs.



SYPAQ

« Il ne sert à rien à l'homme de gagner la Lune s'il vient à perdre la Terre. »

François Mauriac



Pour ce qui des accès à la zone, il est primordial de réaliser une entrée et sortie directe à la 2x2 voies et ceci est totalement viable, utilisant l'actuelle accès réservé à EDF. Cette bretelle permettrait de dégorger l'important mouvement actuel de véhicules des usines, zones industrielles, artisanales et en même temps de résoudre l'historique problème qu'ont les habitants de La Léchère, Notre Dame de Briançon, Petit Cœur, Grand Cœur et Villargerel, car, pour se rendre à Moutiers, ils doivent obligatoirement passer par Aigueblanche, créant ainsi une nuisance et pollution pour ces habitants.



Entrée et
sortie directes
à la 2x2 voies
utilisant et
aménageant
celles
existantes
d'EDF.

SYPAQ

« Il ne sert à rien à l'homme de gagner la Lune s'il vient à perdre la Terre. »

François Mauriac



En conclusion, nous pensons que ce projet n'est actuellement pas mûr pour répondre à une réelle nécessité car il s'oriente vers un seul but, économique, qui ne prend pas en compte les réels besoins des riverains, non seulement de Grand Cœur mais de tout le bassin d'Aigueblanche. De plus, ce projet semble déphasé, voir même anachronique car il ne tient pas du tout compte des réflexions actuelles de notre société, réflexions sur un avenir durable et respectueux de tous.

Dans l'attente d'une réponse de votre part, je vous prie d'agréer, Monsieur, mes salutations distinguées.

[Redacted signature]

[Redacted name]
Président de l'association

Fait à Grand Cœur, le 29 septembre 2014

Copie :

- Mr. le Maire de la commune d'Aigueblanche et Président de la CCVA.
- Association des paysans
- Association de protection de l'environnement